



This project is funded by the European Union.
Bu proje Avrupa Birliđi tarafından
finanse edilmektedir.



İÇ GÜVENLİK SEKTÖRÜNÜN
SİVİL GÖZETİMİNİN
GÜÇLENDİRİLMESİ PROJESİ
III. AŞAMA

STRENGTHENING
CIVILIAN OVERSIGHT OF
INTERNAL SECURITY FORCES
PROJECT - PHASE III

KOLLUK KUVVETLERİNE YÖNELİK VATANDAŞ MEMNUNİYETİ ve GÜVEN ULUSAL ANKETİ TEMEL BULGULAR RAPORU



Diego Farren, Mike Hough & Sebastian Roché



Yönetici Özeti

Bu belgede, Türkiye'deki kolluk kuvvetlerinin halk ile olan temaslarına ilişkin gerçekleştirilen ulusal araştırmalara ait temel bulgular sunulmaktadır. Araştırmalar, Avrupa Birliği tarafından finanse edilen, Birleşmiş Milletler Kalkınma Programı (UNDP) tarafından yürütülen, İçişleri Bakanlığı KİHBİ Dairesi Başkanlığının faydalanıcı sıfatı ile yer aldığı "İç Güvenlik Sektörünün Sivil Gözetimin Güçlendirilmesi Projesi" II. ve III. aşamaları kapsamında 2015 (2014 Aralık) ve 2020 yıllarında gerçekleştirilmiştir.

Anketlerde Türk halkını büyük oranda temsil eden bir örneklem kullanılarak, anket katılımcılarının kolluk kuvvetleri ile ilgili deneyimleri ve tutumları irdelenmiştir.

2015 yılında yaklaşık on kişiden sekizinin (+) polislin sorumluluk alanlarında yaşadığı görülürken, 2020'de bu oranın yaklaşık on kişiden dokuzu olduğu görülmüştür.

Kolluk Kuvvetleri ile Temaslar

Proaktif : Kolluk kuvvetleri tarafından başlatılan
Reaktif : Vatandaş tarafından başlatılan

Örneklem Büyüklüğü :	6157
Bölge Sayısı :	26
Şehir Sayısı :	28
İlçe Sayısı :	249
Mahalle Sayısı :	540
Örneklem Hata Payı :	+/- %1,25

Araştırma, "Kuantum Araştırma" tarafından gerçekleştirilmiştir.

:: 2020'de kolluk kuvvetleri, 2015 yılına kıyasla çok daha fazla kişi ile temas kurmuş yani proaktif temaslarda bulunmuştur: Kolluk kuvvetleri tarafından temas edilen kişilerin oranı iki katına çıkmıştır.

:: Artan temasların nedeni kısmen COVID düzenlemeleri ile ilgili olup, bazı temasların nedeni ise polislin şüpheli olarak yorumladığı davranışlar olmuştur.

:: Kolluk kuvvetlerinin proaktif temasta bulunduğu kişilerin oranı hızla yükselmiş olmakla birlikte, kişi başına düşen ortalama temas sayısında düşme olmuştur.

:: Vatandaşlar tarafından başlatılan temaslara – yani reaktif – temaslarda kaydedilen değişiklikler sınırlı kalmıştır.

:: 2015 ve 2020 yılları arasında kolluk kuvvetleri ile olan hem proaktif hem de reaktif temaslarda katılımcı memnuniyetinde belirgin bir iyileşme olduğu görülmektedir.

Kolluk Kuvvetlerine Yönelik Genel Değerlendirmeler

:: Anket katılımcılarından kolluk kuvvetlerine verdikleri destek, kolluk kuvvetlerinin adilliği, etkinliği ve kolluk kuvvetlerinin hukukun üstünlüğüne gösterdiği saygı bakımından polis ve jandarmayı değerlendirmeleri (rating) istenmiş ve kolluk kuvvetlerinin taleplerine ne ölçüde uydıkları sorulmuştur.

:: Polisin sorumluluk alanında yaşayanların polis hakkındaki değerlendirmeleri ve jandarmanın sorumluluk alanında yaşayanların jandarma hakkındaki değerlendirmelerinin aradan geçen zaman süresince iyiyeye gittiği gözlenmiştir.

:: Polis ile ilgili sonuçlarda daha yüksek oranda iyileşme kaydedilmiştir; 2015 tarihli ankette polis ile ilgili daha düşük dereceli değerlendirmeler yapılmış olmasına rağmen, 2020 tarihli ankette her iki kolluk kuvvetine yönelik değerlendirmeler genel olarak benzerlik göstermektedir.

:: İstatistiksel analizlere göre, kolluk kuvvetlerine yönelik değerlendirmelerde en çok iyileşme, nüfusun daha genç ve daha iyi eğitilmiş kesimlerinde görülmüştür.

Sonuçlar

Halkın hem kolluk kuvvetleri ile olan özel temaslarına yönelik değerlendirmelerinde hem de polis ve jandarmaya yönelik daha genel değerlendirmelerde büyük oranda iyileşme görülmesinin olası nedenleri aşağıda sıralanmıştır:

- :: Kolluk görevlilerinin vatandaşlar ile olan etkileşimlerinin niteliğini önemli ölçüde iyileştirmiş olmaları
- :: Ülke genelinde suç ile etkin mücadele edildiğinin vatandaşlar tarafından görülmesi
- :: 2013-2014 yılları arasında gerçekleşen halka açık protestoları takiben kolluk kuvvetlerine yönelik memnuniyet düzeyinin düşmesi ve zaman içinde tekrar yükselmesi
- :: 2016'da meydana gelen başarısız darbe girişiminin kolluk kuvvetlerine desteği artırması

2015 ve 2020 Tarihli Ulusal Anketlere Ait Temel Bulgular

Türkiye'deki kolluk kuvvetlerinin halk ile olan temasları hakkında yapılan iki ulusal ankete ait temel bulgular aşağıda sunulmaktadır. İlk anket 2015 (2014 Aralık) yılında, ikincisi ise 2020 yılı sonunda yapılmıştır. Her iki anket, ana faydalanıcısı İçişleri Bakanlığı olan, Avrupa Birliği tarafından finanse edilen ve Birleşmiş Milletler Kalkınma Programı (UNDP) tarafından yürütülen İç Güvenlik Sektörünün Sivil Gözetimin Güçlendirilmesi Projesi'nin ikinci ve üçüncü fazları kapsamında yapılmıştır. Detaylı bulgular, Ulusal Anketlere ilişkin raporda yer almaktadır.¹

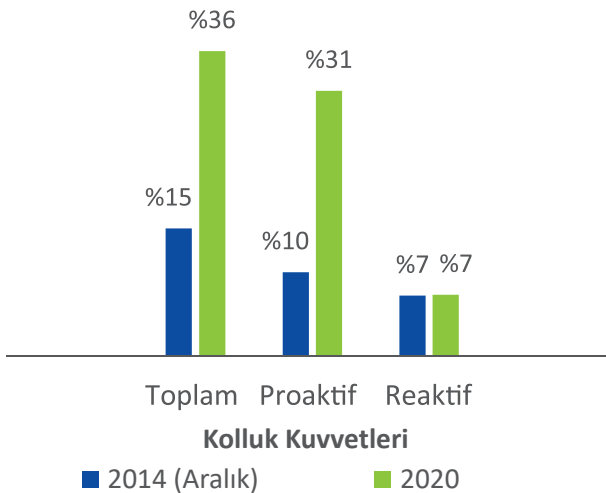
Kolluk Kuvvetleri ile Temaslar



Vatandaşların kolluk kuvvetleri ile olan temaslarının düzeyleri ve yapısında 2014-2020 yılları arasında önemli değişiklikler olmuştur. Polis 2020 yılında, daha çok sayıda kişi ile temas başlatmış yani proaktif temaslarda bulunmuştur. Polisin temasta bulunduğu kişi sayısı 2015 yılında tespit edilen sayının iki katından daha fazla olduğu görülmüştür.

Şekil-1'de son iki yıl içinde kolluk kuvvetleri ile herhangi bir temasta bulunan kişilerin yüzdesi, iki kolluk kuvveti için ortak oran olarak sunulmaktadır. Ulusal örneklemin genelinde görülen bu eğilimin sebebi, ulusal politika kapsamında durdurma ve arama uygulamasının ve araç kontrollerinin artmış olması mümkün görülmektedir.

Şekil 1 - Kolluk kuvvetleri, temasın türü ve anketin yapıldığı yıla göre göre en az bir kez kolluk kuvvetleri ile temas kuran anket katılımcılarının yüzdesi



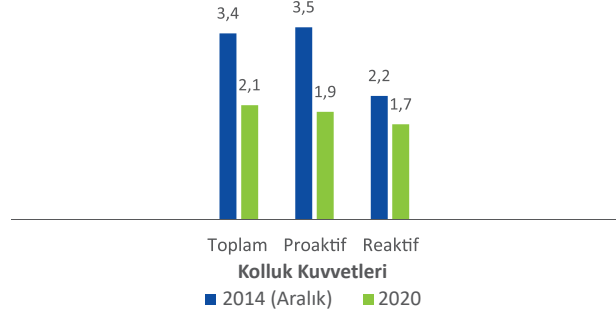
Not: Bu grafikteki değerler, kolluk kuvvetleri ile en az bir kez temas kuran anket katılımcılarının yüzdesini göstermektedir.

¹ Report on National Survey: Citizen Satisfaction and Trust in ISFs, by Diego Farren, Mike Hough and Sebastian Roché. Ankara: UNDP, 2021.

Şekil 2'ye göre, kolluk kuvvetlerinin proaktif temasta bulunduğu kişilerin sayısında yüksek bir artış olmasına rağmen, kişi başına ortalama temas sayısında düşüş görülmektedir. Buna göre, temasların toplumun belirli niteliğe sahip kişilerine ya da belirli gruplara yoğunlaşmadığı görülmektedir. Bu durum, temaslar esnasında özel bir grubun seçilmediği, herkese eşit muamele edildiği anlamına gelmektedir.

Şekil 2-Polis ve Jandarma, temasın türü ve dalgaya göre kolluk kuvvetleri ile temas kuranlar arasında ortalama temas sayısı

Not: Bu grafikteki değerler, kolluk kuvvetleri ile en az bir kez temas kuran kişiler arasında ilgili kolluk kuvvetleri ile ortalama temas sayısını göstermektedir.

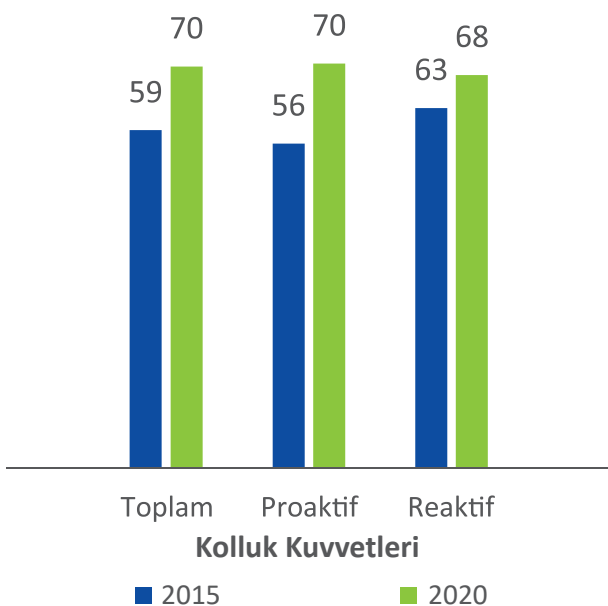


Temaslardaki artışın nedeni, kısmen COVID düzenlemeleri ile kısmen de polisin şüpheli bulunduğu davranışlar ile ilgili olduğu düşünülmektedir. 2020 tarihli ankette son iki yılda kolluk kuvvetleri ile yapılan temasların dörtte birinin COVID salgını ile ilgili olduğu görülmektedir. Salgının meydana çıktığı 2020 yılının başları ile yılsonunda yapılan anket çalışması arasındaki sürede COVID ile ilgili temasların artmış olabileceği aslında çok daha fazla olacağı düşünülebilir. COVID-19 ile ilgili tüm temaslar analizden çıkarıldığı takdirde, çeşitli varsayımlara dayalı tahminlere göre katılımcıların kurduğu temasların yaygınlığı artarak %15'den %27'ye ulaşacaktı, yani neredeyse iki katına

varacaktı. Diğer bir deyişle, halkın kolluk kuvvetleri ile olan temaslarında zaman içinde büyük bir artış olmasının kısmen nedeni COVID-19 olmakla birlikte, salgın bu artışın tek nedeni değildir.

Son iki yıl içinde kolluk kuvvetleri ile herhangi bir teması olan katılımcılardan en son temaslarına göre görevlilerinin davranışlarını değerlendirmeleri istenmiştir. Buna göre hem proaktif hem reaktif temaslarda kolluk kuvvetlerinden duyulan memnuniyet artmıştır. Bu artış toplamda %18,7, proaktif temaslarda %25, reaktif temaslarda ise %7,9 oranında gerçekleşmiştir.

Şekil 3-En son temasın değerlendirilmesi-kolluk kuvvetleri, temas türü ve dalgaya göre ortalama memnuniyet puanı



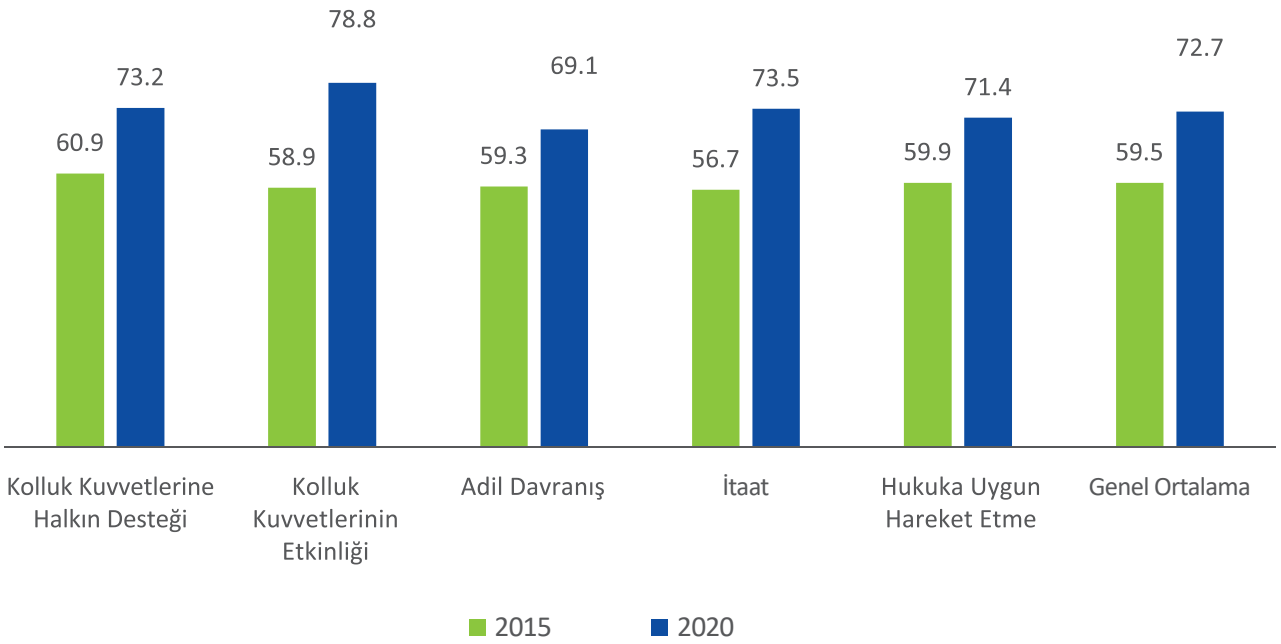
Not: Katılımcılara yöneltilen orijinal soru: "Kolluk görevlisi ile olan son temasınızda size davranış şeklinden ne kadar memnun kaldınız?" ve orijinal yanıtlar ise: "1. Hiç memnun kalmadım"; "2. Memnun kalmadım"; "3. Ne memnunum ne de memnuniyetsizim"; "4. Memnun kaldım"; "5. Çok memnun kaldım". Grafikte asgari değer 0 (mümkün olan en kötü değerlendirme ya da orijinal değer 1) ve azami değer 100 (mümkün olan en iyi değerlendirme ya da orijinal değer 5) olacak şekilde orijinal yanıt seçeneklerinin orijinal değerleri kaydedilmiştir. Bu dönüşüm ile okuyucunun yanıtları yüzdeler ölçeği üzerinden görerek, farklı sayıda yanıt seçenekleri olan maddeler arasında karşılaştırma yapılabilmesi amaçlanmıştır.

Kolluk Kuvvetleri Hakkında Genel Algı

Bu bölümde anket katılımcılarının, kolluk görevlileri ile temas kurup kurmadıklarına bakılmaksızın, kolluk kuvvetlerini nasıl değerlendirdiği açıklanmaktadır. Polis ile ilgili değerlendirmeler, sadece polis bölgelerinde yaşayanlar tarafından ve jandarma ile ilgili değerlendirmeler de sadece jandarma bölgelerinde yaşayanlar tarafından yapılmıştır. Çeşitli sorulara verilen yanıtlar birleştirilerek ölçekler oluşturulmuş ve kolluk kuvvetlerine yönelik tutumlar; kolluk kuvvetlerine verilen destek, kolluk kuvvetlerinin adilliği, kolluk kuvvetlerinin etkinliği, katılımcıların kendilerini ne ölçüde kolluk kuvvetlerinin taleplerine yanıt vermekle görevli hissettiği, kolluk kuvvetlerinin hukukun üstünlüğüne gösterdiği saygı şeklindeki beş boyut çerçevesinde ölçülmüştür. Ekte yer alan tabloda her boyut için oluşturulan ölçeklerde hangi soruların kullanıldığı gösterilmektedir.



Şekil 4 - Halkın kolluk kuvvetleri ile ilgili algısı - anket yılına göre beş boyutun ortalama değerlendirilmesi



Not: Bu grafikte gösterilen boyutların her biri, en az iki unsurun ortalamasından oluşmaktadır. Orijinal sorular bu belgenin ekinde yer almaktadır. Tüm unsurlar ve ölçekler 0 ve 100 arasında değerleri olacak şekilde dönüştürülmüş olup, 0 en kötü değerlendirme ve 100 ise en iyi değerlendirme anlamındadır. Ölçeklerin nasıl oluşturulduğuna dair ayrıntılı açıklama için lütfen bu belgenin ekine bakınız.



Kolluk kuvvetlerine yönelik değerlendirmelerin altında yatan demografik itici güçleri incelemek için çeşitli istatistiki tekniklerinden yararlanılmıştır. Birinci ankete ait istatistiki modellemeye göre, 35 yaşından genç olmak, ücretli işe sahip olmak ve orta öğretimden daha üst düzey eğitim sahibi olmak kolluk kuvvetlerine yönelik düşük dereceli değerlendirmelerin ana tahmin unsurlarıdır. Düşük dereceli değerlendirmelere ilişkin diğer bir tahmin unsuru da Marmara Bölgesinde, Ege Bölgesinde ya da Akdeniz Bölgesinde yaşamaktır. 2. Dalgada ise, ücretli işte çalışmak ve Batı bölgelerinde yaşamak da benzer şekilde düşük dereceli değerlendirmelerin tahmin unsuru olarak tespit edilmiştir, ancak genç olmak ve iyi eğitilmiş olmak bu sefer tahmin unsurlarının arasında yer almamıştır. Buradan elde edilecek çıkarım, Kolluk kuvvetlerine yönelik

değerlendirmelerde en fazla iyileşmenin nüfusun daha genç ve daha eğitilmiş kesimleri arasında görüldüğüdür.

Uluslararası araştırmalar ile uyumlu olan önemli bir bulgu da, ister polis tarafından ister vatandaş tarafından başlatılan kolluk kuvvetleri ile halk arasındaki temasların, değerlendirme derecelerini azaltma eğilimi göstermesidir; çok memnun edici olarak nitelendirilen temaslar bunun dışındadır. 2015 ve 2020 yılları arasında kolluk kuvvetleri ile olan temaslara ilişkin değerlendirilmede iyileşme görülmesine rağmen durum budur. Halkın kolluk kuvvetlerine yönelik güven duygusunun artmasına öncelik veriliyor ise, halk ile olan temaslarda halka yönelik muamelenin kaliteli olmasının büyük öneme sahip olduğu anlaşılmaktadır.

Sonuçlar

Kolluk kuvvetlerinin halk ile olan temaslarında ve bu temaslara ilişkin halkın memnuniyet düzeylerinde görülen değişikliklerin ölçeği çarpıcıdır. Anket katılımcıların Kolluk kuvvetleri ile yakın tarihte temas kurup kurmadığına bakılmaksızın Kolluk kuvvetlerine yönelik genel değerlendirmelerde görülen olumlu değişiklikler de çarpıcıdır. Uzmanların kolluk kuvvetlerine ilişkin politika belgelerine ya da ek istatistiklere erişiminin sınırlı olması sebebiyle, kesin açıklamalarda bulunmamız zor olmasına rağmen çeşitli olasılıklar üzerinde durabiliriz. Ek bilgi gerekirse bu olasılıklar teste tabi tutulabilir.

Vatandaşların kolluk kuvvetlerinin performansına yönelik hem bireysel temaslarında hem de genel olarak değerlendirmelerinde belirgin iyileşmenin nedenleri dikkate alındığında, aşağıda yer alan çeşitli açıklamalar ön plana çıkmaktadır:

- :: Halkın değerlendirmesinde kaydedilen iyileşmenin nedeni suç ile etkin mücadele edildiğinin görülmesi olabilir.
- :: Toplu protestolar gibi siyasi olaylar 2014 'te (Aralık) kaydedilen düşük dereceli değerlendirmelere neden olmuş olabilir.
- :: Terör saldırıları gibi siyasi olaylar 2020 'de değerlendirmelerin derecesini artırmış olabilir.

:: Kolluk kuvvetlerinin halk nazarında görünürlüğü artmış olabilir ve halkla olan temaslarının kalitesi iyileşmiş olabilir.

:: Salgın neden olduğu tahribat Kolluk kuvvetleri ile halk arasındaki ilişkinin yenilenmesine yol açmış olabilir.

:: İki anketin uygulanmasında sistematik farklılıklar olabilir, ancak bunun muhtemel olduğu düşünülmemektedir.

Kolluk kuvvetlerinin güven ve halkın kolluk kuvvetlerine bahsettiği meşruiyet incelik gerektiren kavramlardır ve anketin halkın tutumlarını tüm kapsamıyla ya da kesin olarak yansıttığı iddia edilemez. Buna rağmen, son altı yılda halkın nazarında kolluk kuvvetlerinin meşruiyet düzeylerinde ilerleme kaydedilmiştir ve Kolluk kuvvetlerinin hukukun üstünlüğüne ilişkin ilkelere uyduğuna dair halkın güveni artmıştır. Kolluk kuvvetlerinin ve bilhassa polisin, halkın nazarındaki konumunu iyileştirmek için etkili olacak bazı süreçler elbette mevcuttur. Bu süreçlerin daha ayrıntılı incelenmesi gerekmektedir.

Kolluk Kuvvetlerine Yönelik Değerlendirme Ölçeklerinin Oluşturulmasında Kullanılan Değişkenler

Tablo A1 - Kolluk Kuvvetlerine Yönelik Değerlendirmenin Ölçümü İçin Hazırlanan Orijinal Sorular

BOYUT	SORU	YANIT
Kolluk kuvvetlerine destek	Kolluk kuvvetlerine kanun ile verilen tüm görevler, yetkiler ve sorumluluklar dikkate alındığında, sizce işlerini iyi mi kötü mü yapıyorlar?	1. Çok iyi; 2. İyi; 3. Ne iyi ne kötü; 4. Kötü; 5. Çok kötü
	Genel olarak kolluk görevlilerinin davranışlarını destekliyorum.	1. Kesinlikle katılıyorum; 2. Katılıyorum; 3. Ne katılıyorum ne de katılmıyorum; 4. Katılmıyorum; 5. Kesinlikle katılmıyorum
Etkinlik	Duyduklarınıza dayanarak ya da kendi deneyiminize göre, şiddet kullanılan ya da şiddet kullanma tehdidinin yapıldığı suçların önlenmesinde Kolluk kuvvetleri ne kadar başarılı?	0. Son derece başarısız - 10. Son derece başarılı
	Evlerde soygun yapan kişileri yakalamada Kolluk kuvvetleri sizce ne kadar başarılı?	0. Son derece başarısız - 10. Son derece başarılı
Adillik	Duyduklarınıza dayanarak ya da kendi deneyiminize göre, Kolluk kuvvetlerinin insanlara ne sıklıkla saygılı davrandığını düşünüyorsunuz?	1. Çok az; 2. Pek sık değil; 3. Sıklıkla; 4. Her zaman
	Kolluk kuvvetlerinin çalıştıkları vakalara ilişkin kararlarının ne sıklıkla adil ve tarafsız olduğunu düşünüyorsunuz?	1. Çok az; 2. Pek sık değil; 3. Sıklıkla; 4. Her zaman
	Kolluk kuvvetlerinin görevleri sırasında aldıkları kararlar ve eylemleri hakkında açıklama yapmalarını isteyen bir kişi olursa sizce ne sıklıkla tür bir açıklama yapıyorlar?	1. Çok az; 2. Pek sık değil; 3. Sıklıkla; 4. Her zaman; 5. (Hiç kimse polisin ya da jandarmanın kararlarını ya da eylemlerini açıklamasını istemez)*2
İtaat Etme Görevi	Kolluk kuvvetlerinin kendi takdirlerine dayalı kararlarına katılmasanız bile ne ölçüde itaat edersiniz?	0. Hiç itaat etmem - 10. Tamamen itaat ederim
	Nedenini anlamasanız ya da aynı görüşte olmasanız bile Kolluk kuvvetlerinin size söylediklerini yerine getirmek ne ölçüde sizin görevinizdir?	0. Hiç itaat etmem - 10. Tamamen itaat ederim
	Kolluk kuvvetlerinin size muamele şeklinden hoşlanmasanız bile, size söylediklerini yerine getirmek ne ölçüde sizin görevinizdir?	0. Hiç itaat etmem - 10. Tamamen itaat ederim
Hukukun Üstünlüğü (Eşitlik)	Mağdurlar suç ihbarında bulunduğu anda, sizce Kolluk kuvvetleri zengin kişilere daha kötü muamele mi yapıyor, ya da yoksul kişilere daha kötü muamele mi yapıyor ya da zengin ve yoksul kişilere eşit muamele mi ediliyor?	1. Zenginlere daha kötü muamele yapılıyor; 2. Yoksullara daha kötü muamele yapılıyor; 3. Zenginlere daha iyi muamele yapılıyor; 4. Yoksullara daha iyi muamele yapılıyor; 5. Zenginler ve yoksullara eşit muamele yapılıyor
	Mağdurlar suç ihbarında bulunduğu anda, sizce Kolluk kuvvetleri toplumun farklı kesimlerinden gelen kişilere daha farklı muamele mi yapıyor yoksa herkese eşit muamele mi gösteriliyor?	1. İnsanlara temsil ettikleri toplum kesimine göre muamele yapılıyor; 2. Temsil ettiği toplum kesimine bakılmaksızın herkese eşit muamele yapılıyor
Hukukun Üstünlüğü (Hukuka Uygunluk)	"Kolluk görevlilerinin eylemleri genellikle siyasi görüşlerden etkilenmektedir."	1. Kesinlikle katılıyorum; 2. Katılıyorum; 3. Ne katılıyorum ne de katılmıyorum; 4. Katılmıyorum; 5. Kesinlikle katılmıyorum
	Kolluk kuvvetlerinin ne sıklıkla hukuka aykırı hareket ettiğini düşünüyorsunuz?	0. Asla - 10. Her zaman

Bu tabloda sıralanan boyutlar, ölçek oluşturulmak için kullanılan unsurların bir göstergesi niteliğindedir. Tüm ölçekler, dönüştürülen unsurların basit ortalaması alınarak oluşturulmuştur. Dönüşüm metodu aşağıda açıklanmaktadır.²

Değerlerin Dönüştürülmesi

Kolluk kuvvetleri ile olan temasların yaygınlığı ve yoğunluğunun yanı sıra, bu raporda kullanılan sorular için diğer tüm orijinal değerler, karşılaştırma yapılmasını kolaylaştırmak için standart hale getirilmiştir. Anket puanlarını OAPY puanlarına dönüştürdük, yani kayıtlı değişkenlerin değerlerini her zaman 0 ve 100 arasında olarak belirlenmiştir. Örneğin, 10 yanıt seçeneği olan değişkenler için bunun anlamı orijinal yanıt değerlerinin 10 ile çarpılması demektir. Dört yanıt seçeneği olan bir değişken için bunun anlamı, 1, 2, 3 ve 4'ün sırasıyla 0, 33.3, 66.6 ve 100 değerine çevrilmesidir. Kukla değişkenlerde, yani evet ya da hayır şeklindeki yanıtlarda, "evet" 100 rakamına ve "hayır" 0 rakamına dönüştürülmüştür.



² Eksik değerler dikkate alınmamıştır. Ör. Katılımcının bir ölçek oluşturacak şekilde üç unsurdan sadece biri için geçerli bir yanıtı var ise, bu yanıt ölçüme dâhil edilmektedir ve verilen yanıt katılımcının ölçek için değerini oluşturmaktadır.

³ OAPY Olası Azami Puanların Yüzdesi (POMP) anlamındadır. Sadece ortalamaları değerlendirdiğimiz ve orijinal unsurların tüm dağılımını dikkate almadığımız için sonuçların sunumunu basitleştirmek için OAPY puanlarını kullanıyoruz. OAPY puanları yüzde değerler ile çalışmamızı sağlayarak, farklı sayıdaki yanıt seçeneklerine sahip unsurlar arasında sonuçları karşılaştırmamıza ve yüzde puanlar ile dalgalar ya da gruplar arasındaki farkları yorumlamamıza olanak tanımaktadır. Bakınız ör. Cohen, P. Cohen, J. Aiken, L. S. & West, S. G. (1999). The problem of units and the circumstances for POMP. *Multivariate Behavioral Research*, 34(3), 315-346.

**Transparent
Participatory
Citizen Focused
Internal Security**

*Şeffaf
Katılımcı
Vatandaş Odaklı
Kamu Güvenliği*



**İÇ GÜVENLİK SEKTÖRÜNÜN
SİVİL GÖZETİMİNİN
GÜÇLENDİRİLMESİ PROJESİ
III. AŞAMA**

**STRENGTHENING
CIVILIAN OVERSIGHT OF
INTERNAL SECURITY FORCES
PROJECT - PHASE III**

**Birleşmiş Milletler
Kalkınma Programı**

Yıldız Kule, Yukarı Dikmen Mah.
Turan Güneş Bulvarı No: 106
Çankaya, 06550 Ankara, Turkey
T. +90 312 454 1100
F. +90 312 496 1463

tr.undp.org

 /sivilgozetim

 /sivilgozetim

 /sivilgozetim

<http://sivilgozetim.org.tr>